



ประกาศเทศบาลตำบลหนองหลวง
เรื่อง แผนการจัดเก็บภาษีและพัฒนารายได้ ประจำปีงบประมาณ พ.ศ.๒๕๖๗

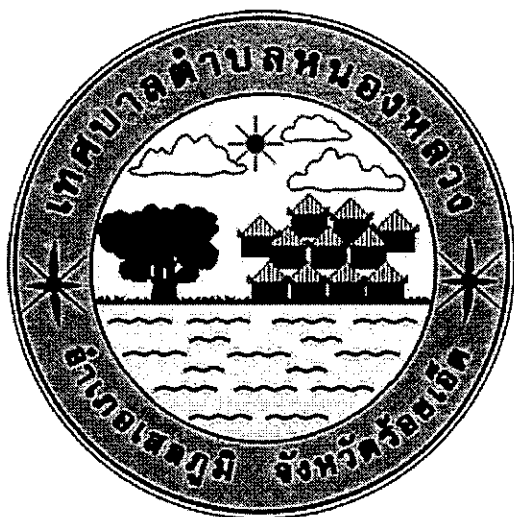
ด้วยเทศบาลตำบลหนองหลวง ได้ดำเนินการจัดทำแผนการจัดเก็บภาษีและพัฒนารายได้ ประจำปีงบประมาณ พ.ศ.๒๕๖๗ เพื่อให้การจัดเก็บภาษีอากรตามพระราชบัญญัติภาษีที่ดินและสิ่งปลูกสร้าง พ.ศ. ๒๕๖๒ และพระราชบัญญัติภาษีป้าย พ.ศ.๒๕๑๐ และที่แก้ไขเพิ่มเติม (ฉบับที่ ๒) พ.ศ.๒๕๓๔ ซึ่งกำหนดให้เทศบาลตำบล เป็นหน่วยงานบริหารราชการแผ่นดินที่มีหน้าที่ดำเนินการจัดเก็บภาษีอากรและตามหนังสือกรมส่งเสริมการปกครองท้องถิ่น ที่ มท ๐๘๐๘.๓/ว๓๔๓๑ ลงวันที่ ๑๙ ตุลาคม ๒๕๕๒ เรื่อง แนวทางการพัฒนาประสิทธิภาพการจัดเก็บรายได้ขององค์กรปกครองส่วนท้องถิ่น โดยกำหนดแผนการจัดเก็บภาษีและพัฒนารายได้ กำหนดผู้รับผิดชอบ ระยะเวลาการเสียภาษี ขั้นตอนการดำเนินการ ช่วงเวลาดำเนินการจัดเก็บ เพื่อให้การจัดเก็บภาษีเป็นไปด้วยความเรียบร้อย มีประสิทธิภาพและเกิดประสิทธิผล เทศบาลตำบลหนองหลวง จึงขอประกาศใช้แผนการจัดเก็บภาษีและพัฒนารายได้ ประจำปีงบประมาณ พ.ศ.๒๕๖๗ ตามเอกสารแนบท้ายประกาศนี้

จึงประกาศมาเพื่อทราบโดยทั่วกัน

ประกาศ ณ วันที่ ๑๕ เดือน กันยายน พ.ศ.๒๕๖๖

(นายสวน ศรีระชัย)

นายกเทศมนตรีตำบลหนองหลวง



แผนการจัดเก็บภาษีและพัฒนารายได้
ประจำปีงบประมาณ พ.ศ. ๒๕๖๗

จัดทำโดย

ฝ่ายพัฒนาและจัดเก็บรายได้ กองคลัง
เทศบาลตำบลหนองหลวง
อำเภอเสลภูมิ จังหวัดร้อยเอ็ด

คำนำ

ด้วยเทศบาลตำบลหนองหลวง อำเภอเสลภูมิ จังหวัดร้อยเอ็ด เป็นหน่วยงานองค์กรปกครองส่วนท้องถิ่น ซึ่งมีอำนาจหน้าที่ในการดำเนินการจัดเก็บรายได้ที่ต้องจัดเก็บเอง ซึ่งประกอบด้วย ภาษีที่ดินและสิ่งปลูกสร้าง และภาษีป้าย และค่าธรรมเนียมใบอนุญาตต่าง ๆ ทั้งนี้เพื่อการจัดเก็บรายได้ทุกประเภทมีประสิทธิภาพได้ จะต้องครอบคลุมถึงขั้นตอน กิจกรรมที่จะดำเนินการในการจัดเก็บรายได้ดังกล่าว ต่อไป

ดังนั้น เพื่อให้การจัดเก็บภาษีทุกประเภทดำเนินการเป็นไปด้วยความเรียบร้อย ถูกต้องทันตามกำหนดระยะเวลา และเก็บรายได้ให้มีประสิทธิภาพ เทศบาลตำบลหนองหลวง จึงได้กำหนดแนวทางการปฏิบัติงานด้านการจัดเก็บรายได้ ประจำปีภาษี พ.ศ.๒๕๖๗ ขึ้น เพื่อเป็นแนวทางในการปฏิบัติงานให้บรรลุตามเป้าหมายสูงสุด

จัดทำโดย

นางสาวนงนุช บุตรพรม
เจ้าพนักงานจัดเก็บรายได้ปฏิบัติงาน

ฝ่ายพัฒนาและจัดเก็บรายได้ กองคลัง
เทศบาลตำบลหนองหลวง

แผนการจัดเก็บภาษีและพัฒนารายได้ ประจำปีงบประมาณ ๒๕๖๗
กองคลัง (ฝ่ายพัฒนาและจัดเก็บรายได้)
เทศบาลตำบลหนองหลวง อำเภอเสลภูมิ จังหวัดร้อยเอ็ด

๑. หลักการและเหตุผล

เพื่อให้การดำเนินงานด้านการจัดเก็บรายได้ ของเทศบาลตำบลหนองหลวง เป็นไปอย่างเหมาะสม ถูกต้อง และเกิดประสิทธิภาพในการจัดเก็บรายได้สูงสุด โดยสอดคล้องกับนโยบายการปฏิรูประบบราชการ และการวางกรอบแนวทางการบริหารราชการที่ดีต้องเป็นไปเพื่อประโยชน์สุขของประชาชน และเกิดผลสัมฤทธิ์ ต่อภารกิจของรัฐ ความมีประสิทธิภาพ ความคุ้มค่าในเชิงภารกิจแห่งรัฐ การลดขั้นตอนการปฏิบัติงาน การกระจายอำนาจการตัดสินใจ การอำนวยความสะดวกและตอบสนองต่อความต้องการของประชาชนรวมถึงการ ส่งเสริมให้องค์กรปกครองส่วนท้องถิ่น มีการบริหารจัดการที่ดีเพื่อให้สามารถให้บริการสาธารณะได้อย่างมี ประสิทธิภาพ มุ่งเน้นให้ประชาชนได้รับความพึงพอใจสูงสุดในการรับบริการ จึงได้ดำเนินการจัดทำแผนการ ดำเนินงานเพื่อพัฒนาประสิทธิภาพการจัดเก็บรายได้ ประจำปีงบประมาณ พ.ศ.๒๕๖๗ ขึ้นเพื่อเป็นเครื่องมือ สำคัญในการบริหารงานของพนักงานและเจ้าหน้าที่ที่เกี่ยวข้อง รวมทั้งเพื่อให้การจัดเก็บภาษีของเทศบาลตำบล หนองหลวง เป็นไปอย่างมีประสิทธิภาพ เกิดประสิทธิผล และเป็นไปตามเป้าหมายที่วางไว้

การจัดทำแผนการจัดเก็บภาษีและพัฒนารายได้ ประจำปีงบประมาณ พ.ศ.๒๕๖๗ ประกอบด้วย แผนปฏิบัติการจัดเก็บภาษีที่ดินและสิ่งปลูกสร้าง และแผนปฏิบัติการจัดเก็บภาษีป้าย ตลอดจนโครงการใน ด้าน การจัดเก็บภาษี ประจำปีงบประมาณ พ.ศ.๒๕๖๗ เพื่อให้ทราบงานโครงการ/กิจการที่จะเกิดขึ้นในพื้นที่ เทศบาลตำบลหนองหลวง ประจำปีงบประมาณ พ.ศ.๒๕๖๗ โดยสามารถนำไปใช้เป็นเครื่องมือในการ บริหารงาน ประสานงาน และติดตามประเมินผลการดำเนินงานต่อไป

๒. วัตถุประสงค์

๒.๑ เพื่อแสดงรายละเอียดของแผนปฏิบัติการจัดเก็บภาษี/โครงการจัดเก็บภาษี/กิจกรรมทั้งหมดที่จะ ดำเนินการจริงในปีงบประมาณ พ.ศ.๒๕๖๗ ในพื้นที่ของเทศบาลตำบลหนองหลวง

๒.๒ เพื่อเป็นแนวทางในการปฏิบัติงานด้านการจัดเก็บภาษี ของเทศบาลตำบลหนองหลวง ใน ปีงบประมาณ พ.ศ.๒๕๖๗ ให้มีความถูกต้อง ครบถ้วน และเพิ่มประสิทธิภาพในการจัดเก็บให้มากยิ่งขึ้น

๒.๓. เพื่อเป็นการปรับลดขั้นตอนระยะเวลาการดำเนินงานให้เกิดความสะดวกรวดเร็วมากยิ่งขึ้น

๒.๔ เพื่อประชาชนผู้เสียภาษีได้รับความพึงพอใจสูงสุดในการรับบริการชำระภาษี

๒.๕ เพื่อสร้างมาตรการแรงจูงใจในการเสียภาษีของประชาชน ตลอดจนผู้เสียภาษีได้รับความพึงพอใจสูงสุดในการเสียภาษี

๓. วิธีการดำเนินงาน

๑. จัดประชุมพนักงาน ข้าราชการ เพื่อวางแผนการปฏิบัติงานด้านการจัดเก็บภาษีประจำปี งบประมาณ พ.ศ.๒๕๖๗

๒. จัดทำแผนการปฏิบัติงานด้านการจัดเก็บภาษี ซึ่งประกอบด้วย ภาษีที่ดินและสิ่งปลูกสร้าง และ ภาษีป้าย

๓. จัดทำโครงการ และกิจกรรมต่าง ๆ ที่จะจัดขึ้นในปีงบประมาณ พ.ศ.๒๕๖๗

๔. ดำเนินการตามแผนการปฏิบัติงาน และโครงการ
๕. ติดตามและประเมินผลการดำเนินการตามโครงการ

๔. ระยะเวลาในการจัดทำแผนการดำเนินงาน

แผนการดำเนินงานเพื่อพัฒนาประสิทธิภาพการจัดเก็บรายได้นี้ต้องจัดทำให้แล้วเสร็จภายในเดือนกันยายนของปีงบประมาณ พ.ศ.๒๕๖๖

๕. รายละเอียดขั้นตอนการจัดทำแผนการดำเนินงาน

ขั้นตอนที่ ๑ การเก็บรวบรวมข้อมูล

ฝ่ายพัฒนาและจัดเก็บรายได้เก็บรวบรวมข้อมูลแผนการปฏิบัติงาน/โครงการและกิจกรรมที่จะมีการดำเนินการจริงในพื้นที่เทศบาลตำบลหนองหลวง

ขั้นตอนที่ ๒ การจัดทำแผนการดำเนินงาน

ฝ่ายพัฒนาและจัดเก็บรายได้จัดทำแผนการดำเนินงานการจัดเก็บภาษี ประกอบด้วยแผนปฏิบัติการจัดเก็บภาษี โครงการและกิจกรรมต่าง ๆ ของปีงบประมาณ พ.ศ.๒๕๖๗

๖. ประโยชน์ของแผนการดำเนินงาน

๑. ทำให้เทศบาลตำบลหนองหลวง มีทิศทางและแผนงานที่ชัดเจน โดยใช้แผนการดำเนินงานนี้เป็นเครื่องมือในการพัฒนาการจัดเก็บรายได้

๒. เทศบาลตำบลหนองหลวง มีแผนงานโครงการตรงตามความต้องการและสามารถตอบสนองวัตถุประสงค์ของแผนการดำเนินงานได้

๓. ทำให้การจัดเก็บภาษีของเทศบาลตำบลหนองหลวง เกิดประสิทธิภาพสูงสุด

๗. ผู้รับผิดชอบแผน

ฝ่ายพัฒนาและจัดเก็บรายได้ กองคลัง เทศบาลตำบลหนองหลวง อำเภอเสลภูมิ จังหวัดร้อยเอ็ด

๘. งบประมาณ

ใช้จ่ายจากเทศบัญญัติเทศบาลตำบลหนองหลวง เรื่องงบประมาณรายจ่ายประจำปีงบประมาณ พ.ศ.๒๕๖๗

๙. ผลที่คาดว่าจะได้รับ

๙.๑ จัดเก็บภาษีท้องถิ่น ได้ร้อยละ ๙๐ ของผู้อยู่ในข่ายชำระภาษี และลูกหนี้ภาษีลดลง

๙.๒ ประชาชนเกิดความพึงพอใจ เข้าใจ เต็มใจ และให้ความร่วมมือในการชำระภาษีให้แก่ท้องถิ่น

๙.๓ แผนการปฏิบัติงานสอดคล้องกับหลักเกณฑ์ในการบริหารบ้านเมืองที่ดี

แผนปฏิบัติการตามหน้าที่รับผิดชอบ ประจำปีงบประมาณ พ.ศ. ๒๕๖๗
ฝ่ายพัฒนาและจัดเก็บรายได้
เทศบาลตำบลหนองหลวง อำเภอเสลภูมิ จังหวัดร้อยเอ็ด

นักวิชาการจัดเก็บรายได้/เจ้าพนักงานจัดเก็บรายได้/เจ้าหน้าที่ที่ได้รับมอบหมายด้านการจัดเก็บรายได้

๑. สำรวจเตรียมแบบพิมพ์ต่างๆ
๒. ตรวจสอบและจัดทำบัญชีผู้ที่อยู่ในเกณฑ์เสียภาษีในปีงบประมาณต่อไป
๓. ออกหนังสือแจ้งผู้เสียภาษีทราบล่วงหน้า
๔. ประชาสัมพันธ์เรื่องการจัดเก็บภาษี
๕. รับยื่นแบบภาษีต่างๆ
๖. ตรวจสอบความถูกต้องของเอกสารข้างต้น
๗. แจ้งผลการประเมิน
๘. รับชำระภาษี/ส่งเงินรายได้ประจำวัน
๙. ออกตรวจสอบและติดตามผู้ค้างชำระภาษี

ผู้อำนวยการกองคลัง

๑. ตรวจสอบความถูกต้องของรายการตามแบบแสดงรายการ/เอกสารประกอบการยื่นแบบฯ
๒. แจ้งประเมินภาษีตามหลักเกณฑ์ที่กำหนดโดยพิจารณาจากข้อเท็จจริงประกอบ
๓. แจ้งผลการชี้ขาดกรณีอุทธรณ์ภาษี
๔. ตรวจสอบและติดตามผู้ค้างชำระภาษี
๕. ตรวจสอบติดตามประเมินผลการปฏิบัติงานของเจ้าหน้าที่งานของการจัดเก็บรายได้

ปลัดองค์การบริหารส่วนตำบล

๑. ตรวจสอบความถูกต้องของค่าภาษี
๒. ประเมินภาษีตามหลักเกณฑ์ที่กำหนดโดยพิจารณาจากข้อเท็จจริงประกอบ
๓. ออกหนังสือแจ้งเตือนกรณีไม่ยื่นแบบแสดงรายการภายในกำหนด
๔. ออกหนังสือเตือนผู้ไม่มาชำระตามกำหนด
๕. ดำเนินการต่อผู้ไม่มายื่นแบบภายในกำหนด
๖. ประสานงานกับหน่วยงานราชการที่เกี่ยวข้อง

คณะผู้บริหาร

๑. พิจารณาคำร้องอุทธรณ์ภาษี (พิจารณาการประเมินใหม่)
๒. ลงมติชี้ขาดตามคำร้อง และแจ้งผลการชี้ขาดให้ผู้ร้องทราบ
๓. มอบอำนาจแจ้งความดำเนินคดีแก่ผู้ไม่มายื่นแบบภายในกำหนด
๔. มีคำสั่งยึด आयัด และขายทอดตลาดทรัพย์สิน

/(ลงชื่อ)...

(ลงชื่อ)



ผู้จัดทำ/เสนอแผน

(นางสาวนงนุช บุตรพรม)

เจ้าพนักงานจัดเก็บรายได้ปฏิบัติงาน

(ลงชื่อ) จำ อ.



ผู้ตรวจสอบแผน

(สุรเชษฐ์ บ้องสีดา)

รองปลัดเทศบาล รักษาการ

ผู้อำนวยการกองคลัง

(ลงชื่อ)



ผู้เห็นชอบแผน

(นางอภิชันนัท โพธิ์เปียศิริ)

ปลัดเทศบาลตำบล

(ลงชื่อ)



ผู้อนุมัติแผน

(นายส่วน ศรีระชัย)

นายกเทศมนตรีตำบลหนองหลวง

แผนปฏิบัติการจัดเก็บภาษีที่ดินและสิ่งปลูกสร้าง ประจำปี พ.ศ. ๒๕๖๗
เทศบาลตำบลหนองหลวง อำเภอเสลภูมิ จังหวัดร้อยเอ็ด

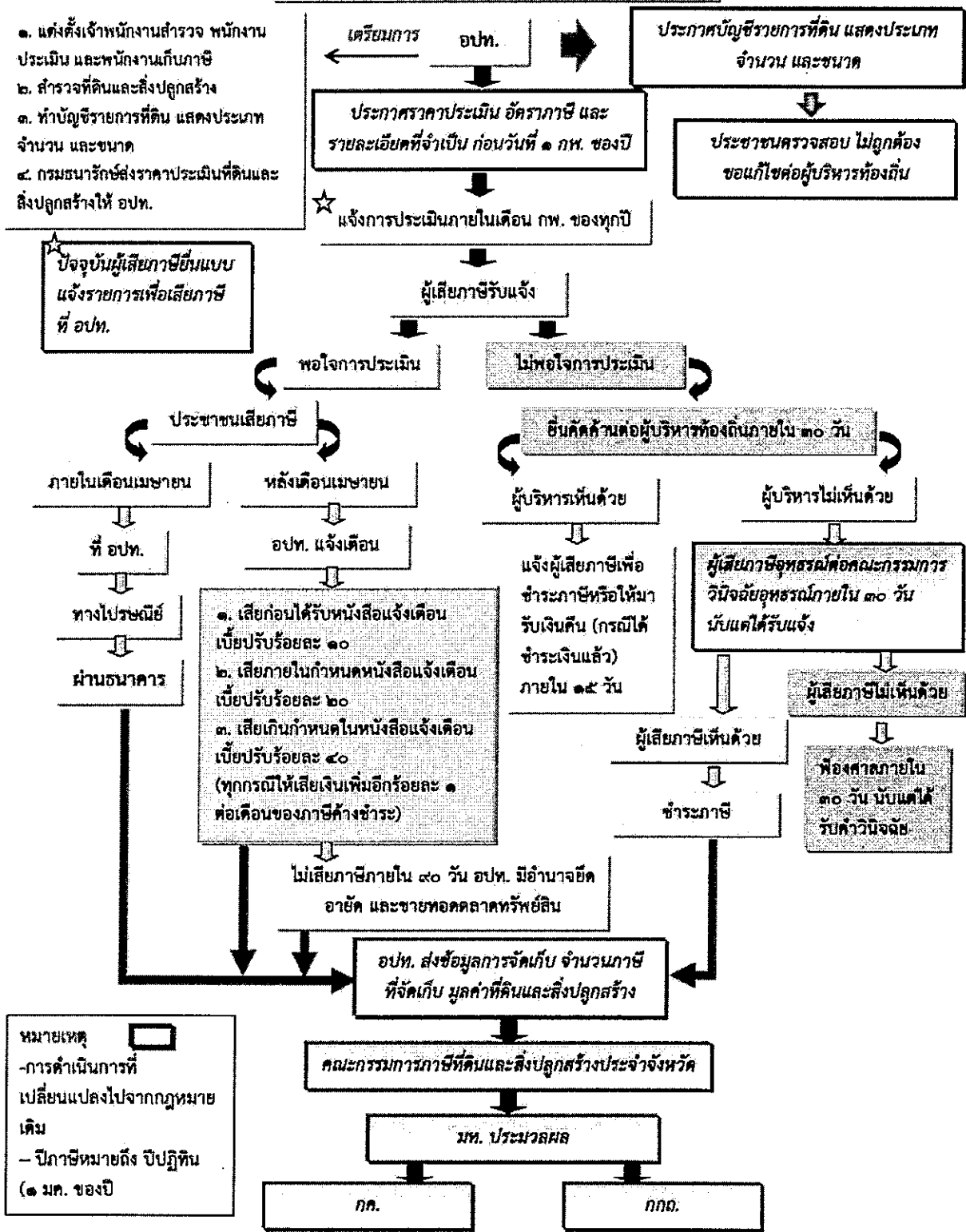
ขั้นตอน	ขั้นตอนของกิจกรรม	ระยะเวลาที่ปฏิบัติ
ขั้นตอนที่ ๑	การเตรียมการ	
	๑.๑ แต่งตั้งเจ้าพนักงานสำรวจและประกาศกำหนดระยะเวลาลงสำรวจที่ดินและสิ่งปลูกสร้าง	ตุลาคม - พฤศจิกายน
	๑.๒ จัดทำรายการที่ดินและสิ่งปลูกสร้าง	ตุลาคม - พฤศจิกายน
	๑.๓ ประกาศบัญชีรายการที่ดินและสิ่งปลูกสร้าง (ภ.ด.ส.๓) และแจ้งเจ้าของหรือผู้ครอบครองบัญชีรายการที่ดินและสิ่งปลูกสร้าง (รายบุคคล)	พฤศจิกายน
	๑.๔ ประชาชนตรวจสอบรายการที่ดินและสิ่งปลูกสร้างเพื่อขอแก้ไข	พฤศจิกายน - ธันวาคม
	๑.๕ กรมธนารักษ์จัดส่งข้อมูลราคาประเมินที่ดิน อปท.ประเมินราคาอัตรากาซีที่จัดเก็บ	มกราคม
	๑.๖ ประชาสัมพันธ์ขั้นตอนและวิธีการเสียภาษี	ธันวาคม - กุมภาพันธ์
	๑.๗ จัดทำบัญชีราคาประเมินที่ดินและสิ่งปลูกสร้าง	มกราคม
	๑.๘ ประกาศบัญชีราคาประเมินทุนทรัพย์ที่ดินและสิ่งปลูกสร้าง (ภ.ด.ส.๑)	ก่อนวันที่ ๑ กุมภาพันธ์
	๑.๙ แจ้งผลการประเมินภาษี (ภ.ด.ส. ๗)	กุมภาพันธ์
	๑.๑๐ รับคำร้องอุทธรณ์และแจ้งผลให้ทราบ	กุมภาพันธ์ - เมษายน
ขั้นตอนที่ ๒	ดำเนินการจัดเก็บ	
	๑. รับชำระภาษี (มท๐๘๐๘.๓/ว๖๘๙๑ ควรเว้นระยะ ๒ เดือน นับตั้งแต่การแจ้งประเมิน)	มีนาคม - เมษายน
	๒. รับชำระภาษี เบี้ยปรับ และเงินเพิ่มเกินเวลาที่กำหนด	พฤษภาคม - กันยายน
	กรณีปกติ	
	- รับชำระภาษี (ชำระภาษีในทันที หรือชำระภาษีภายในกำหนดเวลา) (ภายในเดือนเมษายน)	มีนาคม - เมษายน
	กรณีพิเศษ	
	(๑) ชำระภาษีเกินเวลาที่กำหนด (เกิน ๑๕ วัน นับแต่วันที่ได้รับแจ้งหนังสือเตือน)	
	- รับชำระภาษี เบี้ยปรับ ร้อยละ ๔๐ และเงินเพิ่ม ร้อยละ ๑ ต่อเดือน ของจำนวนเงินภาษี เศษของเดือนนับเป็น ๑ เดือน	พฤษภาคม - กันยายน
	(๒) ชำระภาษีภายในเวลาที่กำหนด (ไม่เกิน ๑๕ วัน นับแต่วันที่ ได้รับแจ้งหนังสือเตือน)	
	- รับชำระภาษี เบี้ยปรับ ร้อยละ ๒๐ และเงินเพิ่ม ร้อยละ ๑ ต่อเดือน ของจำนวนเงินภาษี เศษของเดือนนับเป็น ๑ เดือน	พฤษภาคม - กันยายน

ขั้นตอน	ขั้นตอนของกิจกรรม	ระยะเวลาที่ปฏิบัติ
	(๓) <u>ชำระภาษีก่อนได้รับหนังสือแจ้งเตือน</u>	
	- รับชำระภาษี เบี้ยปรับ ร้อยละ ๑๐ และเงินเพิ่ม ร้อยละ ๑ ต่อเดือน ของจำนวนเงินภาษี เศษของเดือน นับเป็น ๑ เดือน	พฤษภาคม - กันยายน
	(๔) <u>ผู้รับประเมินไม่พอใจในผลการประเมินภาษี</u>	
	๑. รับคำร้องอุทธรณ์ขอให้ประเมินค่าภาษีใหม่ (ลงทะเบียนเลขที่รับ)	กุมภาพันธ์ - เมษายน
	๒. ออกหมายเรียกให้มาชี้แจงหรือออกตรวจสอบสถานที่	กุมภาพันธ์ - มิถุนายน
	๓. ชี้ขาดและแจ้งผลให้ผู้ร้องทราบ	มีนาคม - กรกฎาคม
	๔. รับชำระภาษี เบี้ยปรับ และเงินเพิ่ม	มีนาคม - กันยายน
ขั้นตอนที่ ๓	<u>ประเมินผลและเร่งรัดการจัดเก็บ</u>	
	<u>๑.ไม่ชำระภาษีภายในกำหนดเวลา</u>	
	-เมื่อสิ้นสุดเวลาที่ประกาศกำหนดให้ชำระภาษีให้มี หนังสือแจ้งเตือนผู้ที่ยังไม่ชำระภาษี	พฤษภาคม
	-สำรวจบัญชีผู้ค้างชำระภาษีปัจจุบัน	พฤษภาคม - มิถุนายน
	-รับชำระภาษี กรณีผู้เสียภาษีชำระเกินกำหนดเวลา(มี เบี้ยปรับและเงินเพิ่ม)	
	-ออกตรวจสอบ/ไปพบผู้ค้างชำระภาษี	
	-มีหนังสือแจ้งเตือนว่าจะดำเนินการยึด आयัดและขาย ทอดตลาดทรัพย์สิน (นิติกร) ตาม ม.๖๒ เมื่อพ้นเก้าสิบ วันนับแต่วันที่ได้รับหนังสือแจ้งเตือน	กันยายน
	๒.รายงานผู้ค้างชำระภาษีให้สำนักงานที่ดินทราบ	มิถุนายน
๓.รายงานคำนวณภาษีที่ดินและสิ่งปลูกสร้าง ให้คณะกรรมการภาษีฯประจำจังหวัดทราบ	มกราคม	

แผนภูมิขั้นตอนการจัดเก็บภาษีที่ดินและสิ่งปลูกสร้าง

www.เว็บ.ไรต์เดมทอุงกัน.com

- ๑. แต่งตั้งเจ้าพนักงานสำรวจ พนักงานประเมิน และพนักงานเก็บภาษี
- ๒. สำรวจที่ดินและสิ่งปลูกสร้าง
- ๓. ทำบัญชีรายการที่ดิน แสดงประเภท จำนวน และขนาด
- ๔. กรมธนารักษ์ส่งราคาประเมินที่ดินและสิ่งปลูกสร้างให้ อปท.



หมายเหตุ

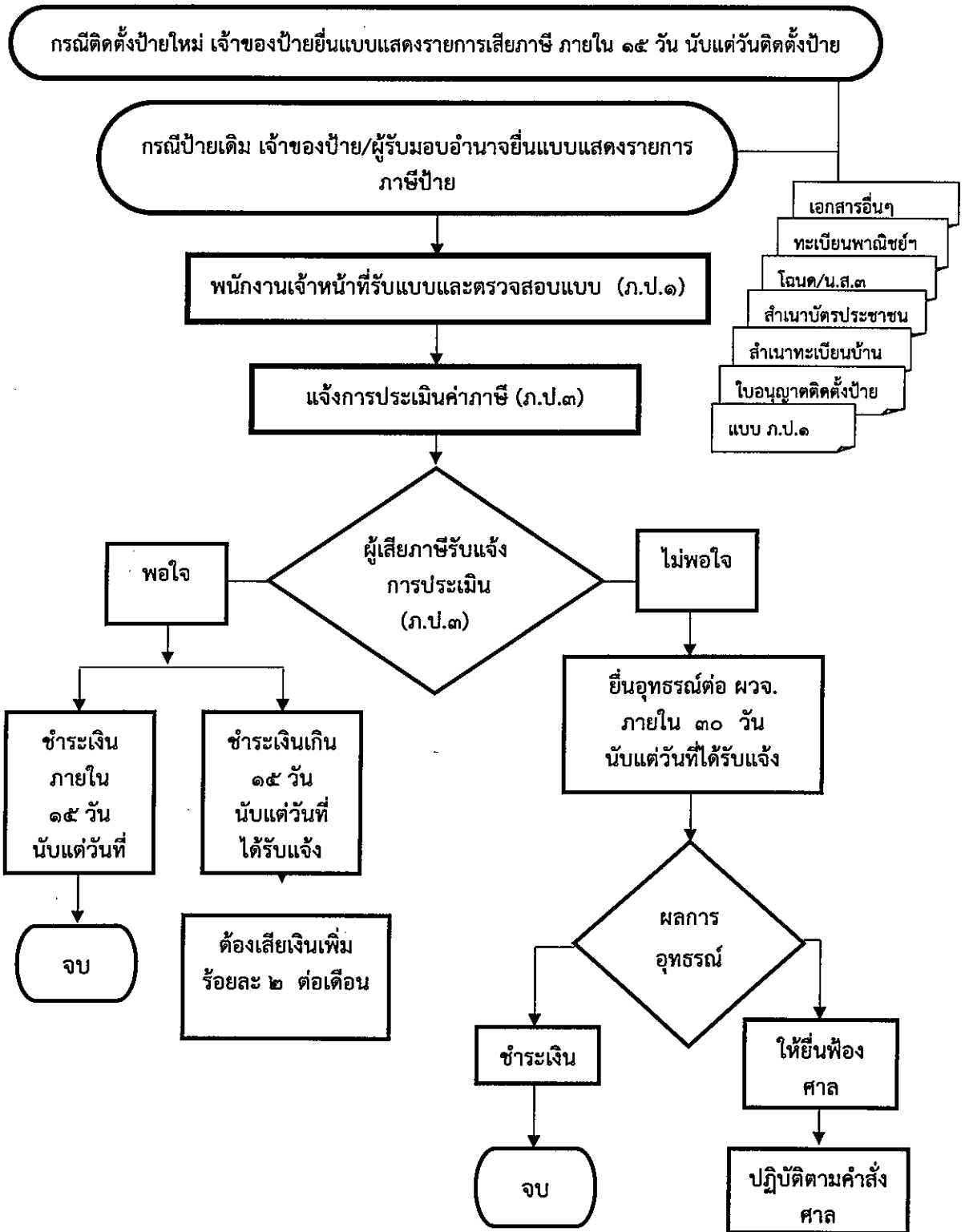
- การดำเนินการที่เปลี่ยนแปลงไปจากกฎหมายเดิม
- ปีภาษีหมายถึง ปีปฏิทิน (๑ มค. ของปี)

แผนปฏิบัติการจัดเก็บภาษีป้าย ประจำปี พ.ศ. ๒๕๖๖
เทศบาลตำบลหนองหลวง อำเภอเสลภูมิ จังหวัดร้อยเอ็ด

ขั้นตอน	ขั้นตอนของกิจกรรม	ระยะเวลาที่ปฏิบัติ
ขั้นตอนที่ ๑	การเตรียมการ	
	๑.๑ ตรวจสอบและคัดลอกรายชื่อผู้อยู่ในเกณฑ์เสียภาษีใน ปีงบประมาณ	กันยายน
	๑.๒ สำรองและจัดเตรียมแบบพิมพ์ต่างๆ	ตุลาคม
	๑.๓ ประชาสัมพันธ์ขั้นตอนและวิธีการเสียภาษี	พฤศจิกายน - กุมภาพันธ์
	๑.๔ จัดทำหนังสือแจ้งให้ผู้มีหน้าที่เสียภาษีทราบเพื่อยื่นแบบ แสดงรายการทรัพย์สิน (ภ.ป.๑) และควรรอกหนังสือเวียนแจ้งให้ ผู้เสียภาษีทราบล่วงหน้าภาษีป้าย	ธันวาคม
ขั้นตอนที่ ๒	ดำเนินการจัดเก็บ	
	๒.๑ กรณีมีป้ายก่อนเดือนมีนาคม	
	- รับแบบแสดงรายการทรัพย์สิน (ภ.ป.๑) และตรวจสอบ ความถูกต้อง	มกราคม - มีนาคม
	- ประเมินค่าภาษีและกำหนดค่าภาษี/มีหนังสือแจ้งผลการ ประเมินภาษี (ภ.ป.๓)	มกราคม - เมษายน
	๒.๒ กรณีมีป้ายหลังเดือนมีนาคม	
	- รับแบบ ภ.ป.๑ และตรวจสอบความถูกต้อง	เมษายน - ธันวาคม
	- ประเมินค่าภาษีและมีหนังสือแจ้งผลการประเมิน (ภ.ป.๓)	เมษายน - ธันวาคม
	๒.๓ การชำระค่าภาษี	มีนาคม - กันยายน
	กรณีปกติ	
	- รับชำระภาษี (ชำระในวันยื่นแบบหรือชำระภาษีภายใน กำหนดเวลา)	มกราคม - พฤษภาคม
	กรณีพิเศษ	
	(๑) ชำระภาษีเกินเวลาที่กำหนด (เกิน ๑๕ วัน)นับแต่วันที่ ได้รับแจ้งผลการประเมิน	
	- รับชำระภาษีและเงินเพิ่ม	เมษายน - กันยายน
	(๒) ผู้ประเมินไม่พอใจในผลการประเมินภาษี	
	๑. รับคำร้องอุทธรณ์ขอให้ประเมินค่าภาษีใหม่ (ภ.ป.๔)	กุมภาพันธ์ - พฤษภาคม
	๒. ออกหมายเรียกให้มาชี้แจงหรือออกตรวจสอบสถานที่	กุมภาพันธ์ - มิถุนายน
	๓. ชี้ขาดและแจ้งผลให้ผู้ร้องทราบ (ภ.ป.๕)	มีนาคม - กรกฎาคม

ขั้นตอน	ขั้นตอนของกิจกรรม	ระยะเวลาที่ปฏิบัติ
	๔. รับชำระภาษีและเงินเพิ่ม	มีนาคม - กันยายน
	๕. ปฏิบัติตามคำสั่งศาล (กรณีนำคดีไปสู่ศาล)	
หมายเหตุ กรณีป่วยหลังเดือนมีนาคม การยื่นแบบการประเมิน การชำระค่าภาษีและการอุทธรณ์ให้ปฏิบัติระหว่างเดือนเมษายน-ธันวาคม		
ขั้นตอนที่ ๓	ประเมินผลและเร่งรัดการจัดเก็บ	
	๓.๑ ไม่ยื่นแบบแสดงรายการทรัพย์สิน (ภ.ป.๑) ภายในกำหนดเวลา	
	- มีหนังสือแจ้งเตือนผู้ที่ยังไม่ยื่นแบบ (เมื่อใกล้จะสิ้นสุดเวลาที่ประกาศกำหนดให้ยื่นแบบ)	มีนาคม
	- มีหนังสือแจ้งเตือนผู้ที่ยังไม่ยื่นแบบภายในกำหนดเวลา หรือผู้ที่ยังไม่ชำระภาษี	
	- ครั้งที่ ๑	พฤษภาคม
	- ครั้งที่ ๒	มิถุนายน
	- ครั้งที่ ๓	กรกฎาคม
	- รับชำระภาษี และเงินเพิ่มตามมาตรา ๒๕	เมษายน - กันยายน
	- ส่งเรื่องให้นิติกร เพื่อดำเนินคดีแก่ผู้ไม่ยื่นแบบ ภ.ป.๑ ภายในกำหนด	กันยายน
	๓.๒ ยื่นแบบ ภ.ป.๑ แล้วแต่ไม่ยอมชำระภาษีภายในกำหนดเวลา	
	- มีหนังสือแจ้งเตือนผู้ที่ยังไม่ชำระภาษี	
	- ครั้งที่ ๑	พฤษภาคม
	- ครั้งที่ ๒	มิถุนายน
	- ครั้งที่ ๓	กรกฎาคม
	- รับชำระภาษีและเงินเพิ่ม	พฤษภาคม - กันยายน
	- ดำเนินการบังคับจัดเก็บภาษี (ยึด आयัด และขายทอดตลาดทรัพย์สิน) กรณีหลีกเลี่ยงไม่ยอมชำระภาษี	ตุลาคมเป็นต้นไป

ขั้นตอนการจัดเก็บภาษีป้าย



แผนปฏิบัติงานการบริการประชาชนเคลื่อนที่ ประจำปี พ.ศ. ๒๕๖๖

เทศบาลตำบลหนองหลวง อำเภอเสลภูมิ จังหวัดร้อยเอ็ด

แยกปฏิบัติตามขั้นตอนของกิจกรรม

ขั้นตอน	ขั้นตอนของกิจกรรม	ระยะเวลาที่ปฏิบัติ
ขั้นตอนที่ ๑	การเตรียมการ	
	๑.๑ เตรียมสำรวจผู้ค้างชำระและติดตามเร่งรัดลูกหนี้ภาษีประเภทต่าง ๆ ตลอดจนจัดเตรียมเอกสาร เพื่อไว้ทำการจัดเก็บในปี พ.ศ.๒๕๖๖	ตุลาคม-พฤศจิกายน
	๑.๒ ประชาสัมพันธ์จัดเก็บภาษีนอกสถานที่	ธันวาคม
ขั้นตอนที่ ๒	ดำเนินการจัดเก็บ	
	๒.๑ รับชำระภาษี ที่ทำการเทศบาลตำบลและออกบริการนอกสถานที่	มกราคม-มีนาคม
	๒.๒ รับชำระภาษี ที่ทำการเทศบาลตำบล	มกราคม-กันยายน